

# SINAV UYGULAMALARI



**MYK**  
MESLEKİ YETERLİLİK  
KURUMU

Sınav ve Belgelendirme Dairesi Başkanlığı

A  
K  
I  
S

Kamera  
Kayıt  
Rehberi

Sınav  
Uygulama  
Rehberi

Sınav  
Uygulama  
Adımları

Sınav  
Uygulama  
Hataları

Soru,  
Görüş  
ve  
Öneri

**Teorik ve  
Performansa  
Dayalı Sınavlar  
İçin Kamera Kayıt  
Rehberi**

# Kamera Kayıt Rehberi

## Kamera Kayıtlarına İlişkin Düzenlemeler

- ✈ 15.10.2015 tarihli ve 29503 sayılı Resmi Gazete’de yayımlanan Mesleki Yeterlilik Kurumu Sınav, Ölçme, Değerlendirme ve Belgelendirme Yönetmeliğinin 12 nci maddesinin (m) bendinde sınavların kayıt altına alınması hususu düzenlenmiştir.
- ✈ Yönetmeliğin 29 uncu maddesinin 2 nci fıkrasına göre sesli ve görüntülü kayıtların saklanma süresi 1 yıldır.
- ✈ Aynı hususlar Yetkilendirme Sözleşmesinin YBK’lerin yükümlülüklerini düzenleyen 5 inci maddesinin (n) bendinde yer almaktadır.

# Kamera Kayıt Rehberi

## Kamera Kayıtlarının Faydaları

Tarafsız, adil, geçerli, güvenilir  
sınavlar

Objektif sınav güvencesi

Değerlendirme farklılıklarının  
ortadan kaldırılması

İtiraz ve şikâyet süreçlerinde  
kanıt niteliği

Sistemin suiistimalinin önlenmesi

# Kamera Kayıt Rehberi

## Genel Şartlar

1. Kayıtların net, anlaşılır, ışık miktarı ve açısının yeterli olması
2. Kayıt saklama ve dosyalama sisteminin uygun şekilde tasarlanması
3. Kayıtların güvenliği ve gizliliği sağlanmış uygun ortamlarda saklanması
4. YBK'lerin kayıtların saklanabilmesi için gerekli teknolojik donanıma sahip olması
5. Kayıtlarda ardılığın sağlanması için gerekli önlemlerin alınması
6. Kamera kaydının kesilmemesi için gerekli önlemlerin alınması

# Kamera Kayıt Rehberi

## Genel Şartlar (Devam)

7. Aday(lar)ın kamera açısı içinde uygun şekilde konumlanmasının sağlanması
8. Sınav başlangıcında sınav alanınının 360 derece kayıt altına alınması
9. Kameraların aday(lar)ın dikkatini dağıtmayacak şekilde konumlandırılması
10. Değerlendiricilerin veya görevlilerin adaylara sınav kuralları harici bir açıklamada bulunması durumunda buna ilişkin konuların kamera kaydı sonunda belirtmesi, bu açıklamanın yapılmasının mümkün olmadığı durumun tutanak ile kayıt altına alınması

# Kamera Kayıt Rehberi

## Teorik Sınavlara İlişkin Şartlar

1. Sınav kaydı sınav başlangıcından son adayın sınav bitimine dek devam ettirilmelidir.
2. Sınav kâğıtlarının dağıtıldığı, kimlik kontrolünün ve imzalı sınav yoklamasının yapıldığı, sınav kâğıtlarının değerlendiricilere veya gözetmenlere teslim edildiği ve sınavın sonlandırıldığı kayıt altına alınmalıdır.
3. Kamera açısı tüm adayları, değerlendirici veya gözetmenleri kapsayacak şekilde ayarlanmalıdır.
4. Sınav başlangıcında değerlendirici veya gözetmen tarafından, adaylara sınav ile ilgili kapsamlı açıklama yapılmalıdır.



# Kamera Kayıt Rehberi

## Performansa Dayalı Sınavlara İlişkin Şartlar

1. Sınav kaydı sınav başlangıcından son adayın sınav bitimine dek devam ettirilmelidir. Senaryoların adaylara iletilmesi ve sınavın bitiş duyurusu kayıtlarda mutlaka yer almalıdır.
2. Sınav başlangıcında değerlendirici tarafından, adaylara sınav ile ilgili kapsamlı açıklama yapılmalıdır.
3. Teknik ölçüm gerektiren performans sınavlarında teknik ölçüm sonucunun kamera kaydında net olarak görülmesi sağlanmalıdır.
4. Performans sınavında birden fazla aday olması ya da kullanılan kişisel koruyucu donanımların adayların tanınmasını engellemesi durumunda adayların tanınmasını sağlayacak tedbirler alınmalıdır.
5. Kamera kaydı için kullanılacak ekipmanlar sınav yapılan yere, ilgili ulusal yeterliliğe, sınav senaryosuna ve uzunluğuna uygun seçilmelidir.

# Kamera Kayıt Rehberi

## İstisnai Durumlar

Herhangi bir ulusal yeterliliğin performans sınavının bir kısmının ya da tamamının kamera ile kayıt altına alınmasının mevzuattan (kanun ve yönetmeliklerde açıkça herhangi bir elektronik ekipman bulundurulmasının veya kamera kaydının yasak olması), uluslararası antlaşmalardan, ulusal ve uluslararası standartlardan kaynaklanan nedenlerle mümkün olmadığı durumlarda kamera ile kayıt alınabilecek başka bir sınav ortamının temin edilmesinin imkânsız olduğu hususunda ikna edici bulgu ve kanıtların henüz sınav programı oluşturulmadan resmî yazı ile Kuruma sunulması gerekmektedir.

# Kamera Kayıt Rehberi

## Kayıtların İncelenmesi ve Yaptırım

Kurumca gerçekleştirilen denetimlerde ya da Kuruluşlardan talep edilen kayıtların incelenmesi sonucunda bu rehberde belirtilen hususlara ilişkin uygunsuzluk tespit edilmesi halinde bu durum kayıt altına alınır.

Kurumun gerekli görmesi halinde kuruluşa denetim düzenlenir. Uygunsuzluğu düzeltmeyen yetkilendirilmiş belgelendirme kuruluşları hakkında Mesleki Yeterlilik Kurumu Sınav, Ölçme, Değerlendirme ve Belgelendirme Yönetmeliği hükümlerince işlem başlatılır.

**Teorik ve  
Performansa  
Dayalı Sınavlar  
İçin Uygulama  
Rehberi**

# TEORİK VE PERFORMANSA DAYALI SINAVLAR İÇİN UYGULAMA REHBERİ

**Onay Tarihi: 03.11.2016**

**Rev. No:02 / Rev. Tarihi: 14.09.2018**

# Amaç

## Sınavların;

- MYK mevzuatı çerçevesinde yürütülmesi
- Tarafsız, adil, geçerli ve güvenilir bir şekilde yapılması
- İş sağlığı ve güvenliği (İSG) tedbirleri alınarak gerçekleştirilmesi
- MYK görünürlük kurallarının uygulandığı sınav alanlarında gerçekleştirilmesi



hedeflenmektedir.

# Genel Kurallar

- En az 1 **Değerlendirici**



- **Görme - İşitme Engelli, Okuma Yazma Bilmeyen, Türkçe Bilmeyen Adayların Sınavlara Erişimi**



- **Sınav Süresi** Takibi



- **Görünürlük Materyali** (*Kırlangıç bayrak, branda, bez afiş, tabela, vb.*)



Personel  
TS EN ISO/IEC 17024  
AB-00 -P



Yetkilendirilmiş  
Belgelendirme Kuruluşu  
YB-00

## Genel Kurallar

✈ Adayların delici, kesici ve yaralayıcı aletler veya ateşli silahlar ile **sınav alanına girmesi yasaktır.**



✈ Cep telefonu, kayıt cihazı, tablet, kitap, sözlük, vb. araçlar **sınav alanında kullanılmamalıdır.**



✈ Sınav alanında yiyecek-içecek ve tütün ürünleri **tüketilmemelidir.**





# Genel Kurallar

- ✈ Sınav alanı koşullarının (ses, ışıklandırma, havalandırma, vb.) adayların sınavlarını gerçekleştirmesine **elverişli olması** ve adaylara tahsis edilmiş ekipman ve gereçlerin **ergonomik açıdan kullanıma uygun** olması gerekmektedir.

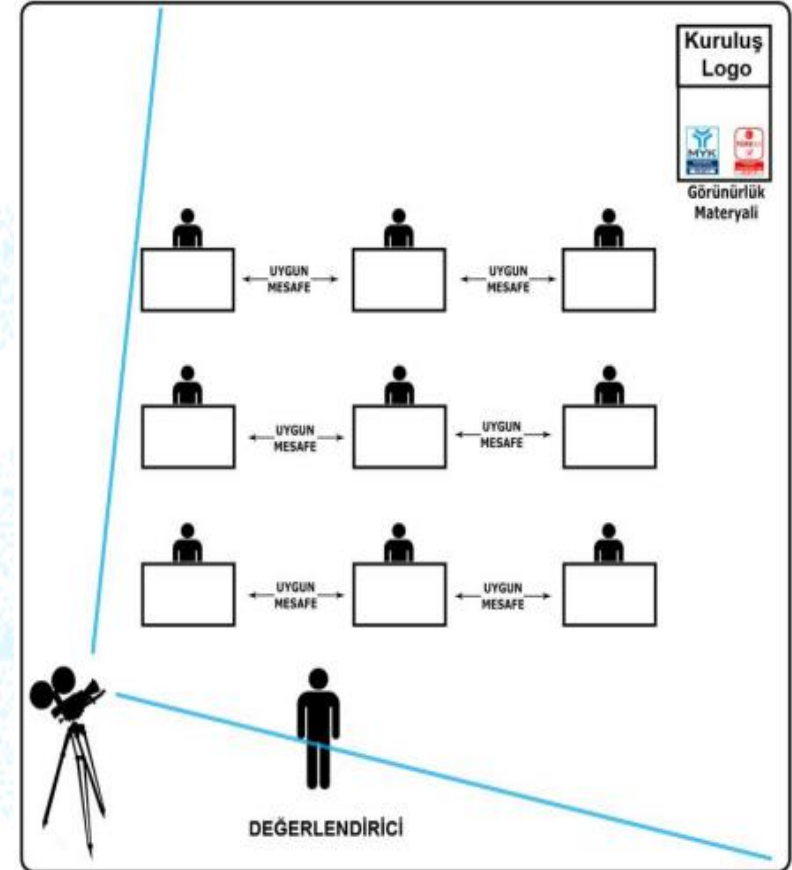


# Teorik Sınavlara İlişkin Kurallar

✈ Oturma Düzeni → *Adaylar Arasında En Az 0,5 Metre Mesafe ya da Paravan*

✈ Sınavda Kullanılmayacak Nesnelerin Sınav Alanında Bulundurulmaması

✈ Soru Kitapçığında; *Kitapçık Türü, Soru Sayısı ve Sınav Süresi*



## Teorik Sınavlara İlişkin Kurallar

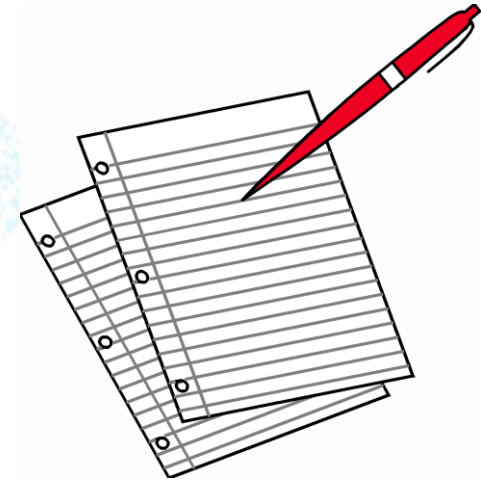
- ✈ Gelen sorular *herkesin duyabileceği şekilde* sorulmalı ve cevapları *yüksek sesle* verilmelidir.
- ✈ Sınavı tamamlamadan *sınav alanından ayrılan* adayın sınavı başarısız sayılır.
- ✈ Aynı oturumdaki adaylar *aynı soru setine* tabi tutulmalı, basılı soru, şekil ve şemalar rahatça görülebilir ve anlaşılır olmalıdır.
- ✈ Adaylar *birbirleriyle konuşamaz* ve birbirlerinden *sınav gereci veya yardım* isteyemez.

# Teorik Sınavlara İlişkin Kurallar

ADAY SAYISI	DEĞERLENDİRİCİ SAYISI
Aday Sayısı $\leq 36$	1 Değerlendirici
$36 < \text{Aday Sayısı} \leq 72$	2 Değerlendirici veya 1 Değerlendirici + 1 Gözetmen
$72 < \text{Aday Sayısı}$	Değerlendirici ve Gözetmen Sayısı Aynı Oranda Artırılmalıdır.

# Teorik Sınavlara İlişkin Kurallar

- Sınav sırasında kopya çektiği veya kopya verdiği tespit edilen adaylarla ilgili tutanak tutularak durum kayıt altına alınır ve **kopya çeken adaylar sınavdan başarısız sayılır.** Değerlendirici veya gözetmen *kopya çekmeye veya vermeye kalkışanları uyarmak zorunda değildir,* sorumluluk adaylara aittir.



# Performansa Dayalı Sınavlara İlişkin Kurallar

✈ Sınav Alanının  
Güvenlik Bandı/Şeridi  
ile Ayrılması

✈ İSG Uyarı, İşaret ve  
Levhaları

✈ Yeterli Sayıda Kişisel  
Koruyucu Donanım  
Bulundurulması



# Performansa Dayalı Sınavlara İlişkin Kurallar

✈ Adayların ve Görevlilerin Sınav Öncesinde Kendilerini Kamerasına Tanıtması

✈ Adayların ve Görevlilerin Ayırt Edilebilir Olması (Yaka kartı, sırt numarası, vb.)



# Performansa Dayalı Sınavlara İlişkin Kurallar

- İş sağlığı ve güvenliği kurallarını ihlal ettiği ve bu nedenle kendilerini veya sınav alanında bulunan diğer kişileri tehlikeye düşürdüğü tespit edilen adayların **sınavları durdurulur**. Söz konusu adaylar sınavdan başarısız sayılır.





# Performansa Dayalı Sınavlara İlişkin Kurallar

ADAY SAYISI /GÜN	DEĞERLENDİRİCİ SAYISI
Aday Sayısı $\leq 8$	1 Değerlendirici
$8 < \text{Aday Sayısı} \leq 16$	1 Değerlendirici + 1 Gözetmen

\* Bir değerlendirici **bir günde en fazla 16 adayın** performansa dayalı sınavlarını değerlendirebilir.

# Performansa Dayalı Sınavlara İlişkin Kurallar

Rehberde aynı proje üzerinde eş zamanlı olarak 2 veya 4 adayın sınavının yapılabileceği ulusal yeterlilikler belirtilmiştir.

1	11UY0011-3	Ahşap Kalıpcı	4 kişi
2	11UY0012-3	Betonarme Demircisi	4 kişi
3	12UY0056-3	İskele Kurulum Elemanı	4 kişi
4	12UY0050-3	Panel Kalıpcı	4 kişi
5	11UY0025-3	Tünel Kalıpcı	4 kişi
6	12UY0054-3	Alçı Levha Uygulayıcısı	2 kişi
7	11UY0013-3	Endüstriyel Boru Montajcısı	2 kişi
8	12UY0070-3	Refrakterci	4 kişi
9	12UY0070-4	Refrakterci	4 kişi

Sınav esnasında değerlendiricinin adaya sözlü olarak soru iletmesi veya adayın bulgularını sözlü olarak ifade etmesi gereken durumlarda **bir değerlendiricinin sadece 1 adayı** değerlendirmesi esastır. *Bu gibi durumlarda eş zamanlı değerlendirme yapılamaz.*

# Performansa Dayalı Sınavlara İlişkin Kurallar

Diğer ulusal yeterliliklerde, adayların performanslarının birbirinden etkilenmemesini sağlayacak sınav ortamının oluşturulması ve etkin, geçerli bir ölçme ve değerlendirme yapılması şartıyla **bir değerlendirici eş zamanlı olarak en fazla 3 adayı** değerlendirebilir.



# Sınav Uygulama Adımları

# TEORİK SINAV

## Sınav Gereklilikleri

- ✈ Sınav Salonu (İzole, Kontrollü Giriş-Çıkış, Ergonomik Koşulları Elverişli)
- ✈ Aday Sayısınca Masa-Sıra ve Sandalye
- ✈ Aday Sayısınca Kalem-Silgi
- ✈ Saat
- ✈ Tahta (Ulusal yeterlilik ve süre bilgileri)
- ✈ Acil Çıkış, Yönlendirmeler, Yangın Tüpü ve İlk Yardım Seti
- ✈ Görünürlük Materyali
- ✈ Kamera Ekipmanları



# TEORİK SINAV

## Sınavın Uygulanması

- ✧ Sınav alanınının 360 derece kamera kaydının alınması
- ✧ Sınav bilgilerinin kameraya söylenmesi (Sınav ID, ulusal yeterlilik ismi, yeterlilik birimi, sınav yeri, vb.)
- ✧ Sınav görevlilerinin kameraya kendilerini tanıtması



# TEORİK SINAV

## Sınavın Uygulanması

✈ Adayların aralarında mesafe bırakılarak salona yerleştirilmesi



✈ Kapalı zarfın kamera önünde değerlendirici tarafından teslim alınması ve teslim tutanağının imzalanması

# TEORİK SINAV

## Sınavın Uygulanması

- ❧ Kapalı zarfın (soru kitapçıkları, cevap kağıtları, yoklama ve imza listesi, sınav açıklama metni, tutanak, vb.) adayların da görebileceği şekilde kameranın önünde açılması
- ❧ Adayların tek tek kimlik kontrollerinin yapılarak imzalarının alınması
- ❧ Sınav açıklama metninin okunması (sınav kuralları, acil çıkış, süre, soru sayıları, vb.)





# TEORİK SINAV

## Sınavın Uygulanması

- ✈ Tahtaya sınav bilgilerinin yazılması (yeterlilik adı, başlama-bitiş zamanı, vb.)
- ✈ Adaylara cevap kağıtlarının ve soru kitapçıklarının dağıtılması ve gerekli bilgilerin adaylara doldurtulması



# TEORİK SINAV

## Sınavın Uygulanması

- ✚ Adaylara soru kitapçıklarının kontrol ettirilmesi (baskı hatası, eksik sayfa, vb.)
- ✚ Sınava başlamadan önce adaylara soruları olup olmadığını sorulması ve varsa soruların cevaplanması
- ✚ Sınav başlangıç zamanı belirtilerek sınavın başlatılması
- ✚ Sınavı biten adayların soru kitapçıkları ile cevap kağıtlarının teslim alınarak sınav salonundan çıkarılması
- ✚ Son aday kağıdını teslim ettiğinde tüm sınav evraklarının zarfa konulması ve zarfın ağzının kapatılması
- ✚ Bitiş zamanı ve ID bilgisi belirtilerek sınavın tamamlandığının kameraya açıklanması

# PERFORMANSA DAYALI SINAV

## Sınav Gereklilikleri

- ✈ Sınav Alanı (İzole, Kontrollü Giriş-Çıkış, Ergonomik Koşulları Elverişli)
- ✈ Yeterli Sayıda Kişisel Koruyucu Donanım
- ✈ Aday Sayısınca Makine, Araç-Gereç, Malzeme, Ekipman
- ✈ Saat
- ✈ Acil Çıkış, İkaz ve Uyarı Levhaları, Yangın Tüpü ve İlk Yardım Seti
- ✈ Görünürlük Materyali
- ✈ Kamera Ekipmanları



# PERFORMANSA DAYALI SINAV

## Sınavın Uygulanması

- ❧ Sınav alanınının 360 derece kamera kaydının alınması
- ❧ Sınav bilgilerinin kameraya söylenmesi (Sınav ID, ulusal yeterlilik ismi, yeterlilik birimi, sınav yeri, vb.)
- ❧ Sınav görevlilerinin kameraya kendilerini tanıtması
- ❧ Adayların kameraya kendisini tanıtması
- ❧ Kapalı zarfın kamera önünde değerlendirici tarafından teslim alınması ve teslim tutanağının imzalanması



# PERFORMANSA DAYALI SINAV

## Sınavın Uygulanması

- ✚ Kapalı zarfın (sınav senaryosu, değerlendirici kontrol listesi, yoklama ve imza listesi, sınav açıklama metni, tutanak, vb.) adayların da görebileceği şekilde kameranın önünde açılması
- ✚ Adayların tek tek kimlik kontrollerinin yapılarak imzalarının alınması
- ✚ Sınav açıklama metninin okunması (sınav kuralları, acil çıkış, süre, kritik adım tanımı, vb.) ve sınav alanının tanıtılması
- ✚ Adaylara sınav senaryosunun teslim edilmesi ve varsa sorularının cevaplanması
- ✚ Sınav başlangıç zamanı belirtilerek sınavın başlatılması

# PERFORMANSA DAYALI SINAV

## Sınavın Uygulanması

- ✈ Adayların gerekli kişisel koruyucu donanımları giyinerek senaryoya bağlı şekilde işlemleri gerçekleştirmesi
- ✈ Değerlendiricinin adaylar işlem yaptıkça performanslarını değerlendirerek kontrol listesine kaydetmesi



- ✈ Uzun süreli sınavlarda kameraya açıklama yapılarak uygun sayıda ve sürede sınava ara verilmesi

# PERFORMANSA DAYALI SINAV

## Sınavın Uygulanması

- ✈ Sınavını tamamlayan adayların sınav alanından çıkarılması
- ✈ Son aday sınavını tamamladığında değerlendirici tarafından sınav evraklarının zarfa konulması ve ağzının kapatılması
- ✈ Bitiş zamanı ve ID bilgileri belirtilerek sınavın tamamlandığının kameraya açıklanması





# Teorik Sınav – Adaylar Arası Mesafe???



# Teorik Sınav – Adaylar Arası Mesafe???



# Teorik – Hatalı Yerleşim



# Teorik – Görünürlük Materyali???



# Teorik – Ergonomik Uygunluk???



## Performans – Adaylar???



# Performans – Güvenlik Şeridi???

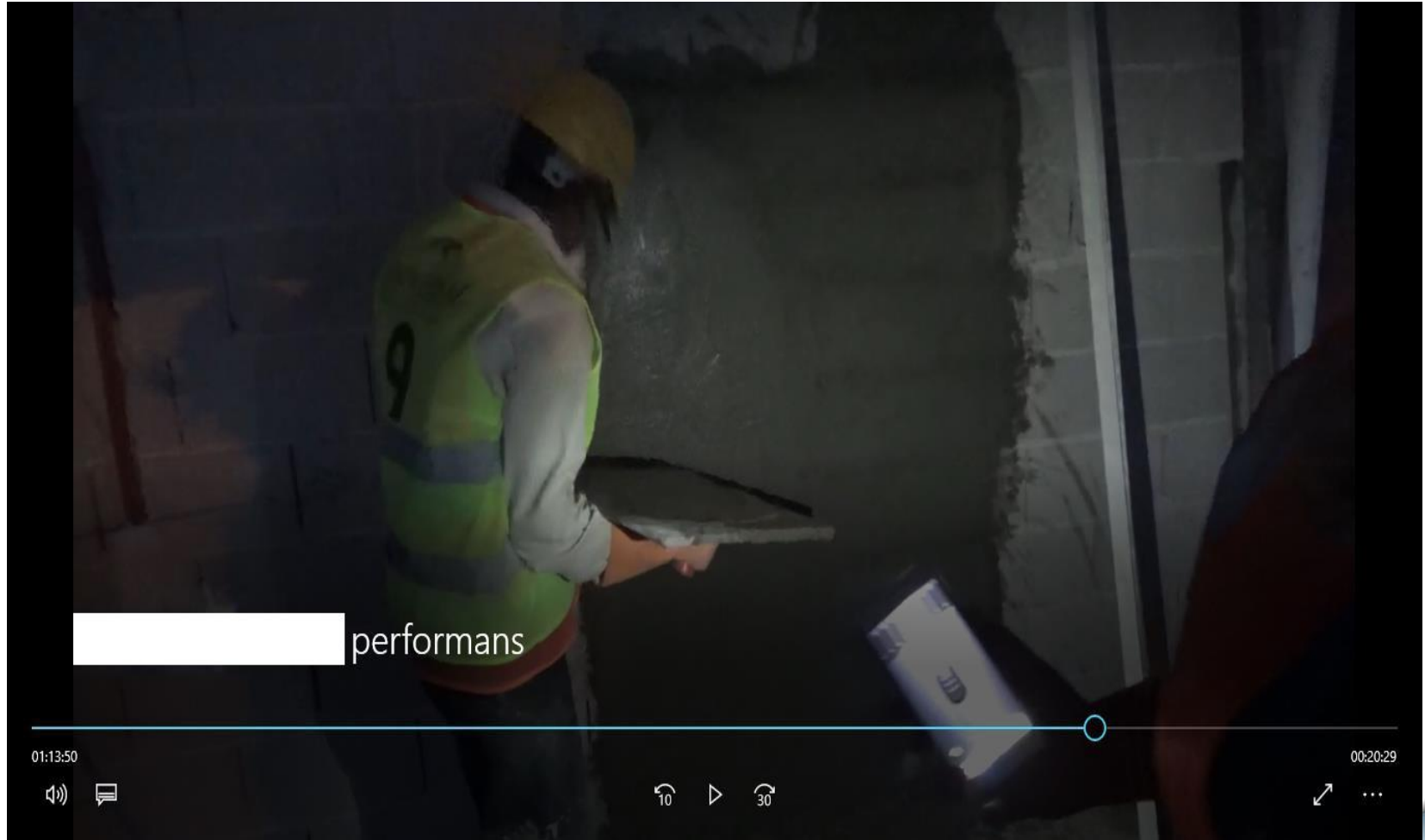


# Performans – Sınav Alanında Yabancılar





# Performans – Aydınlatma???



# Performans – Kamera Açısının Kapatılması



# Karşılaşılan Uygunsuz Durumlar

## Teorik Sınavlar

- ✈ Sınav Başlangıç-Bitiş Zamanlarının Belirtilmemesi
- ✈ Sınav Alanında Bulunmaması Gereken Nesnelere
- ✈ Kameranın Yanlış Konumlandırılması/Yetersizliği
- ✈ Değerlendirici/Gözetmen Hatalı Davranışları (Telefonla Oynama, Kopya veya Konuşmaya Engel Olmama, vb.)
- ✈ Mülakat Sınavında Değerlendiricilerin Adayların Cevaplarına Müdahale Etmesi

# Karşılaşılan Uygunsuz Durumlar

## Performansa Dayalı Sınavlar

- ☒ KKD kullanımının Ölçülmemesi
- ☒ Uygunluk Değerlendirme Formlarının Etkin Kullanılmaması
- ☒ Yapılmayan veya Yaptırılmayan İşlemler İçin Adaya Puan Verilmesi
- ☒ Sınav Senaryolarının Uygun Olmamasına Rağmen Sınavın Gerçekleştirilmesi
- ☒ Kameranın Yanlış Konumlandırılması/Yetersizliği
- ☒ Adayların Eksiklerini Giderme/Adayların Başarılı Olmasına Katkı Sağlayan Müdahaleler

# Kusurlu Eylemleri Nedeniyle Yetki Kaldırılmasına Sebepiyet Veren YBK alıřanları Hakında Genelge

2.3.2018 tarihli Bařkanlık Genelgesi ile kasıtlı ve taksirli eylemleri ile yetkilendirilmiř belgelendirme kuruluřlarının yetkilerinin kaldırılmasına neden olan kiřilerle ilgili yapılacak iřlemler tanımlanmıřtır.

• Sz konusu kiřiler hakkında Trk Ceza Kanununun “Kamu Gvenine Karřı Sular” bařlıklı drdnc blm kapsamında (Resmi Belgede Sahtecilik vb.) Cumhuriyet Savcılıđına su duyurusunda bulunulur.

• Bu kiřiler diđer yetkilendirilmiř belgelendirme kuruluřlarında veya n bařvuru yapmıř belgelendirme kuruluřlarında grev alamazlar.

• Bu kiřilerin Kurumumuz kiři havuzunda yer almaları halinde ilgili kiřiler kiři havuzundan ıkarılır.

# Kusurlu Eylemleri Nedeniyle Yetki Kaldırılmasına Sebepiyet Veren YBK alıřanları Hakkında Genelge

Y Konusu Kurum mevzuatı ve kalite güvencesi ilkelerine aykırılık teřkil eden her türlü talimatı ve iř emrini yerine getiren personel talimatı verenle eřdeęer řekilde sorumlu olur.

Y Bu tür talimat ve iř emri ile karřılařan kuruluř personeli, bu iřlemleri yerine getirmeyerek konu hakkında Kurumumuza resmî bildirimde bulunmakla yükümlüdür.



# Sorular & Öneriler



# ***DİNLEDİĞİNİZ İÇİN TEŞEKKÜRLER***



**MYK**  
MESLEKİ YETERLİLİK  
KURUMU